

G75 BEWÄSSERUNG STEUERUNG



Bedienungsanleitung

ERSTE SCHRITTE	1
MERKMALE.....	1
BEZEICHNUNG DER TEILE.....	1
GRUNDLEGENDE FUNKTIONEN DER STEUERUNG.....	2
EINBAU.....	2
MANUELLER BETRIEB.....	3
ERSTELLEN EINES BEWÄSSERUNGSZEITPLANS.....	3
<i>Bewässerungsdauer für P1/P2/P3.....</i>	4
<i>P1-Bewässerungszeitplan.....</i>	4
<i>P2-Bewässerungszeitplan.....</i>	4
<i>P3-Bewässerungszeitplan.....</i>	4
PROGRAMMIERUNG DER STEUERUNG	5
BEDEUTUNG DER PIKTOGRAMME.....	5
EINSTELLEN DER UHRZEIT.....	6
EINSTELLEN DER BEWÄSSERUNGSDAUER.....	6
BEWÄSSERUNG TÄGLICH ZU EINER FESTEN ZEIT (P1).....	7
<i>Einstellen der Startzeit.....</i>	7
<i>Beispiel.....</i>	8
FLUSSDIAGRAMM.....	9
BEWÄSSERUNG AN AUSGEWÄHLTEN TAGEN (P2).....	11
<i>Einstellen der Tage.....</i>	11
<i>Beispiel.....</i>	12
BIS ZU DREI BEWÄSSERUNGSZYKLEN AN	
AUSGEWÄHLTEN TAGEN (P3).....	13
<i>Einstellen der Startzeiten.....</i>	13
<i>Einrichten einer zweiten und dritten täglichen Bewässerung.....</i>	14
<i>Auswahl der Bewässerungstage.....</i>	14
<i>Beispiel.....</i>	15
Wartung und Fehlerbehebung	16
EINLEGEN DER BATTERIE.....	16
NICHT IN DER SAISON.....	17
FEHLERBEHEBUNG.....	18
Kontakt und Kundendienst.....	19
GARANTIE.....	19
KONTAKTINFORMATIONEN	20

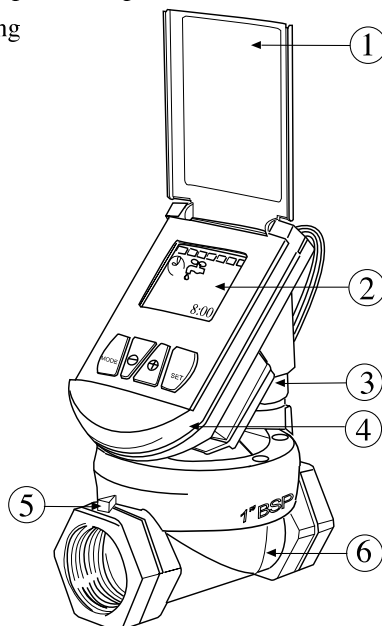
Erste Schritte

Merkmale

- Bis zu drei Bewässerungszyklen pro Tag
- Batteriebetrieben – kein Stromanschluss erforderlich
- Einfache Installation
- Wasserdicht und witterungsbeständig
- Einfache Programmierung

Bezeichnung der Teile

- 1 - Obere Abdeckung
- 2 - Display
- 3 - Magnetspule
- 4 - Steuerung
- 5 - Wasser
 Flussrichtungspfeil
- 6 - Hydraulikventil



Grundlegende Funktionen der Steuerung

Dieser Abschnitt enthält eine kurze Beschreibung der Tasten der Steuerung. Eine genauere Beschreibung finden Sie in den folgenden Abschnitten.

MODE-Taste – Durch kurzes Drücken der **MODE**-Taste schalten Sie die Steuerung aus oder ein Programm (**P1**, **P2** oder **P3**) ein. Längeres Drücken der **MODE**-Taste versetzt die Steuerung in den Programmiermodus.

SET-Taste – Drücken Sie die **SET**-Taste, um eine Funktion einzustellen und fortzufahren.

⊕ ⊖ - Mit diesen Tasten lassen sich höhere bzw. niedrigere Werte einstellen.

Einbau

1. Schließen Sie den Hauptwasserhahn.
2. Das Ventil so in das Bewässerungssystem einbauen, dass der schwarze Pfeil auf dem Ventil in Fließrichtung zeigt. Für eine leichtere Montage kann die Steuerung herumgeschwenkt werden.
3. Gelegentlich öffnet sich das Ventil beim Transport. Um sicherzustellen, dass das Ventil geschlossen ist, bevor Sie den Haupthahn öffnen, überprüfen Sie zunächst, dass die Steuerung nicht auf **OFF** steht (Ist dies der Fall, kurz die **MODE**-Taste drücken, um die Steuerung einzuschalten.). Anschließend jeweils gleichzeitig **⊕** und **SET** zum Öffnen und **⊖** und **SET** zum Schließen des Ventils drücken. Sie sind jetzt bereit, die Steuerung zu programmieren.
4. Öffnen Sie den Haupthahn

Manueller Betrieb

Um das Ventil manuell zu öffnen, überprüfen Sie zunächst, dass die Steuerung nicht auf OFF steht (ist dies der Fall, kurz die **MODE**-Taste drücken, um die Steuerung einzuschalten). Dann ⊕ und SET gleichzeitig drücken.

Die Bewässerung wird bis zum Ende des eingestellten Intervalls fortgesetzt. Wenn die Bewässerungsdauer auf Null gesetzt ist, schließt sich das Ventil nach einer Minute. Um die Bewässerung zu stoppen, drücken Sie ⊖ und SET gleichzeitig.

Erstellen eines Bewässerungszeitplans

Wenn Sie entweder nur an ausgewählten Tagen (**P2**) oder bis zu drei Mal täglich an ausgewählten Tagen (**P3**) bewässern möchten, sollten Sie vor der Programmierung der Steuerung einen Bewässerungsplan erstellen. In diesem Plan sollten Sie festhalten, an welchen Tagen und wie häufig bewässert werden soll und zu welchen Zeiten die Bewässerung jeweils beginnen soll. Dieser Plan ist Ihre Grundlage für die Programmierung der Steuerung.

3

Bewässerungsdauer für P1/P2/P3

Zeitdauer	
-----------	--

P1-Bewässerungszeitplan

Beginn, Dauer						
So	Mo	Di	Mi	Do	Fr	Sa

P2-Bewässerungszeitplan

Beginn, Dauer			Wie für P1 festgelegt.			
So	Mo	Di	Mi	Do	Fr	Sa

P3-Bewässerungszeitplan

			Zyklus 1	Zyklus 2	Zyklus 3	
Beginn						
So	Mo	Di	Mi	Do	Fr	Sa

4

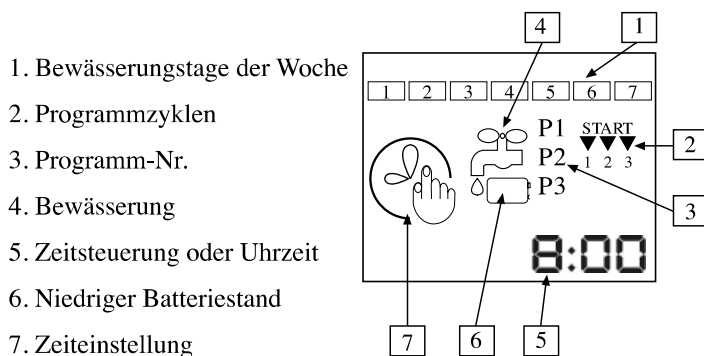
Programmierung der Steuerung

Bedeutung der Piktogramme



HINWEIS: Ein kurzes Drücken der **MODE**-Taste schaltet die Steuerung aus oder ein Programm (**P1**, **P2** oder **P3**) ein.

Längeres Drücken der **MODE**-Taste versetzt die Steuerung in den Programmiermodus.



HINWEIS: Wenn die Steuerung auf manuellen Betrieb (Seite 3) eingestellt ist oder auf «OFF» steht, ist eine Programmierung nicht möglich. Um den manuellen Betriebsmodus zu beenden, drücken Sie ⊖ und SET gleichzeitig. Um die Steuerung einzuschalten, einmal kurz die **MODE**-Taste betätigen. Die Steuerung schaltet nach 30 Sekunden automatisch in den Betriebsmodus zurück, wenn keine Tasten betätigt werden.

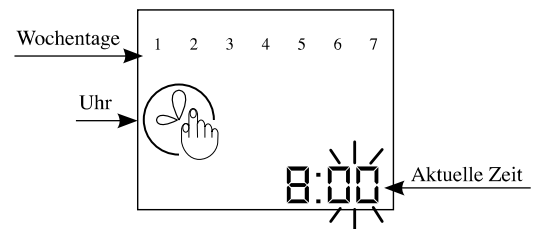
5

Einstellen der Uhrzeit

Wird auf dem Display nichts angezeigt, zum Aktivieren zunächst auf **MODE** drücken.

Vor der Programmierung der Steuerung muss die Uhrzeit eingestellt werden.

1. Für einige Sekunden auf **MODE** drücken, bis das Piktogramm für die Zeiteinstellung erscheint (dabei blinken die Minuten):



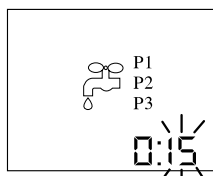
2. Stellen Sie die Minuten mithilfe der Tasten ⊕ und ⊖ ein.
3. Mit **SET** speichern.
4. Stellen Sie die Stunde mithilfe der Tasten ⊕ und ⊖ ein.
5. Mit **SET** speichern.
6. Stellen Sie den aktuellen Wochentag mithilfe der Tasten ⊕ und ⊖ ein. Der ausgewählte Tag blinkt.
7. **SET** drücken, um in den Betriebsmodus zurückzukehren.

Einstellen der Bewässerungsdauer

Zum Einstellen der Bewässerungsdauer müssen Sie sich in einem Betriebsmodus (**P1**, **P2** oder **P3**) befinden.

6

1. Drücken Sie die **MODE**-Taste, bis der Bildschirm zur Einstellung der Uhr angezeigt wird. Dann erneut **MODE** drücken, bis die folgende Anzeige erscheint (die Minuten blinken).



Auf diesem Bildschirm geben die angezeigten Stunden und Minuten die Dauer der gewünschten Bewässerung an.

2. Stellen Sie die Minuten mithilfe der Tasten \oplus und \ominus ein.
3. Mit **SET** speichern.
4. Stellen Sie die Stunde mithilfe der Tasten \oplus und \ominus ein.
5. Mit **SET** speichern.

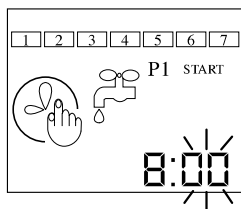
Bewässerung täglich zu einer festen Zeit (P1)

Wenn Sie Ihren Garten jeden Tag zur gleichen Zeit wässern möchten, verwenden Sie das **P1**-Programm:

Einstellen der Startzeit

Nach dem Einstellen der Bewässerungsdauer erscheint die folgende Anzeige:

Auf diesem Bildschirm geben die angezeigten Stunden und Minuten die Uhrzeit an, zu der die Bewässerung beginnen soll.



7

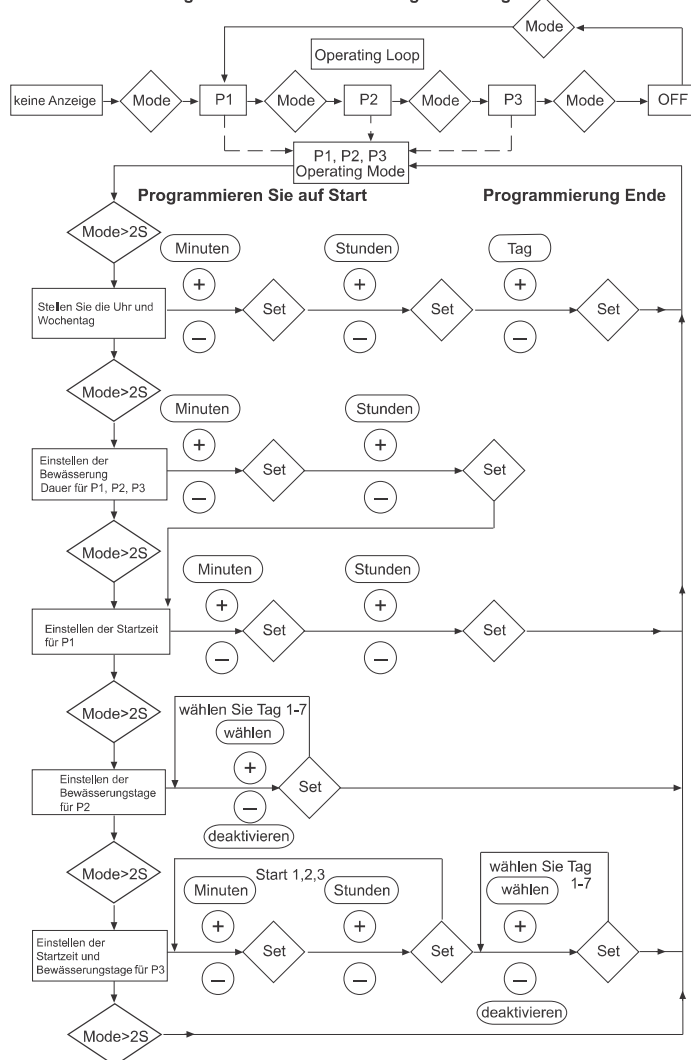
1. Stellen Sie die Minuten mithilfe der Tasten \oplus und \ominus ein.
2. Mit **SET** speichern.
3. Stellen Sie die Stunde mithilfe der Tasten \oplus und \ominus ein.
4. **SET** drücken, um in den Betriebsmodus zurückzukehren. Die Programmierung des **P1**-Programms ist abgeschlossen.

Beispiel

Angenommen, Sie möchten Ihren Garten täglich um 8:00 Uhr morgens für 15 Minuten bewässern: Vergewissern Sie sich, dass die aktuelle Uhrzeit eingestellt ist und Sie sich in einem Betriebsmodus befinden. Nun zweimal **MODE** drücken, um zur Anzeige der Bewässerungsdauer (Wasserhahn) zu gelangen. Stellen Sie zunächst die Bewässerungsdauer auf 0:15 Minuten und anschließend auf dem folgenden Bildschirm mit dem Zifferblatt und dem Wasserhahn die Startzeit auf 8:00 Uhr ein.

8

Flussdiagramm für G75 Bewässerungssteuerung



Bewässerung an ausgewählten Tagen (P2)

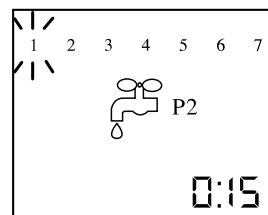
Wenn Sie Ihren Garten an von Ihnen festgelegten Tagen zur gleichen Zeit wässern möchten, verwenden Sie das **P2**-Programm:



Zuerst muss die Bewässerungsdauer eingestellt werden. Siehe Seite 7. Das **P2**-Programm übernimmt die für **P1** eingestellte Startzeit. Eine Anleitung zum Einstellen des **P1**-Programms finden Sie auf Seite 7.

Einstellen der Tage

1. Drücken Sie zum Einstellen der Bewässerungstage die **MODE**-Taste, bis der Bildschirm zur Einstellung der Uhrzeit angezeigt wird. Dann erneut **MODE** drücken, bis die Bewässerungsdauer (mit dem Wasserhahn-Piktogramm) angezeigt wird, und nochmals, bis der **P1**-Bildschirm erscheint. Nun ein letztes Mal **MODE** drücken, bis die folgende Anzeige erscheint:



2. Mithilfe der **SET**-Taste zum gewünschten Bewässerungstag navigieren. Der gewählte Wochentag beginnt zu blinken.

11

- Mithilfe der \oplus -Taste den gewünschten Tag auswählen, der anschließend durch ein Kästchen gekennzeichnet ist.
- Mithilfe von \ominus können Sie eine Auswahl rückgängig machen.
- Auf diese Weise mithilfe der **SET**-Taste alle gewünschten Bewässerungstage eingeben. Der aktuelle Tag blinkt weiter.
- SET** drücken, um in den Betriebsmodus zurückzukehren.

Beispiel

Angenommen, Sie möchten Ihren Garten sonntags, dienstags, donnerstags und samstags um 8:00 Uhr morgens für jeweils 15 Minuten bewässern: Vergewissern Sie sich, dass die aktuelle Uhrzeit eingestellt ist und Sie sich in einem Betriebsmodus befinden. Nun zweimal **MODE** drücken, um zur Anzeige der Bewässerungsdauer (Wasserhahn-Piktogramm) zu gelangen. Stellen Sie die Bewässerungsdauer auf 0:15 Minuten und auf dem nachfolgenden Bildschirm mit dem Zifferblatt und dem Wasserhahn die Startzeit auf 8:00 Uhr ein. Dann erneut **MODE** drücken, bis der **P2**-Bildschirm erscheint. Hier wählen Sie nun die Tage 1, 3, 5 und 7 aus.

12

Bis zu drei Bewässerungszyklen an ausgewählten Tagen (P3)

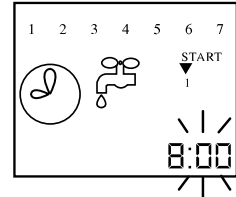
Wenn Sie an ausgewählten Tagen häufiger – bis zu dreimal – bewässern möchten, wählen Sie das **P3**-Programm.

Vorab muss die Bewässerungszeit eingestellt werden. Siehe hierzu Seite 7.

Einstellen der Startzeiten

Um den Beginn der Bewässerung festzulegen, müssen Sie sich in einem Betriebsmodus (**P1**, **P2** oder **P3**) befinden.

- Drücken Sie auf **MODE**, bis die Einstellung der Uhrzeit erscheint, und erneut, bis die Bewässerungsdauer (mit dem Wasserhahn Piktogramm) erscheint. Drücken Sie ein drittes Mal **MODE**, bis der **P1**-Bildschirm erscheint. Beim vierten Betätigen der **MODE**-Taste erscheint der **P2**-Bildschirm und beim fünften Mal der **P3**-Bildschirm (mit blinkender Minutenanzeige).



Auf diesem Bildschirm geben die angezeigten Stunden und Minuten die Uhrzeit an, zu der der erste Bewässerungszyklus (**START 1**) beginnen soll. Die drei Pfeile unter **START** zeigen die drei verschiedenen Zyklen an. Sobald ein Pfeil angezeigt wird, können Sie die Startzeit für den jeweiligen Bewässerungszyklus eingeben.

13

- Stellen Sie die Minuten mithilfe der Tasten \oplus und \ominus ein.
- Mit **SET** speichern.
- Stellen Sie die Stunde mithilfe der Tasten \oplus und \ominus ein.
- Mit **SET** speichern. Der Pfeil erscheint nun unter **START 2**.

Einrichten einer zweiten und dritten täglichen Bewässerung

Wiederholen Sie die oben beschriebenen Schritte, um auf diese Weise die Startzeiten für einen zweiten und dritten täglichen Bewässerungszyklus einzustellen. Nachdem Sie die Startzeiten eingestellt haben, wird durch das Blinken der Nummer 1 in der linken oberen Ecke angezeigt, dass Sie nun die gewünschten Bewässerungstage festlegen können.

Auswahl der Bewässerungstage

- Mithilfe der **SET**-Taste zum gewünschten Bewässerungstag navigieren. Der gewählte Wochentag beginnt zu blinken.
- Mithilfe der \oplus -Taste den gewünschten Tag auswählen, der anschließend durch ein Kästchen gekennzeichnet ist.
- Mithilfe von \ominus können Sie eine Auswahl rückgängig machen.
- Fahren Sie fort, bis Tag 7 blinkt. Dann drücken Sie entweder **SET**, um in den Betriebsmodus zurückzukehren, oder, falls gewünscht, zunächst \oplus , um den Tag auszuwählen, und anschließend **SET**.

14

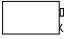
Beispiel

Angenommen, Sie möchten sonntags, dienstags, donnerstags und freitags jeweils um 8:00 morgens, um 12:00 mittags und um 15:00 Uhr am Nachmittag für jeweils 30 Minuten bewässern: Stellen Sie zunächst sicher, dass die aktuelle Uhrzeit eingestellt ist und legen Sie anschließend eine Bewässerungsdauer von 0:30 fest. Drücken Sie auf **MODE**, bis die Einstellung der Uhrzeit erscheint, und erneut, bis die Bewässerungsdauer (mit dem Wasserhahn-Piktogramm) erscheint. Drücken Sie ein drittes Mal **MODE**, bis der **P1**-Bildschirm erscheint. Beim vierten Betätigen der **MODE**-Taste erscheint der **P2**-Bildschirm und beim fünften Mal der **P3**-Bildschirm. Stellen Sie nun **START 1** auf 8:00 Uhr, **START 2** auf 12:00 Uhr und **START 3** auf 15:00 Uhr ein. Nach dem Einstellen der Startzeiten beginnt die Anzeige der Wochentage am oberen Bildschirmrand zu blinken. Wählen Sie die Tage 1, 3, 5 und 6 aus und speichern Sie Ihre Einstellungen

15

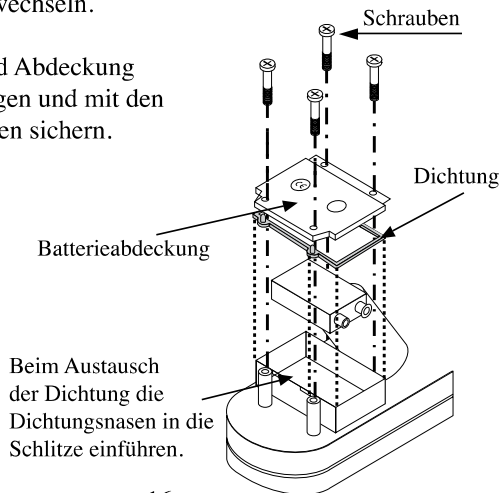
Wartung und Fehlerbehebung

Einlegen der Batterie

Ersetzen Sie die Batterie jeweils zu Beginn einer Bewässerungsperiode und wenn das Batteriesymbol  erscheint.

Verwenden Sie ausschließlich hochwertige 9V Alkali-Mangan-Batterien.

1. Mit einem Kreuzschlitzschraubendreher die vier Schrauben der Batteriefachabdeckung entfernen.
2. Batterieabdeckung und Dichtung entfernen.
3. Batterie auswechseln.
4. Dichtung und Abdeckung wieder auflegen und mit den vier Schrauben sichern.



16

Nicht in der Saison

Wenn Sie während der Bewässerungsperiode für eine gewisse Zeit keine Bewässerung wünschen, drücken Sie kurz die **MODE**-Taste, bis **OFF** angezeigt wird. Hierzu **NICHT** die Batterie entfernen. Die Steuerung ist mit einer Backup-Batterie ausgestattet, und das Entfernen der Hauptbatterie über eine längere Zeit führt zu einem Entladen der Backup-Batterie.

17

Fehlerbehebung

PROBLEM	URSACHE	LÖSUNG
Es erfolgt keine Bewässerung	Der Hauptwasserhahn ist abgestellt	Hauptahn überprüfen
	Der Schlauch ist defekt oder verstopft	Beschädigten Schlauchabschnitt ersetzen
	Die Batterie ist leer	Batterie auswechseln
	Steuerung steht auf OFF	Gewünschtes Programm einstellen
Keine Anzeige	Die Batterie ist leer	Batterie auswechseln
	Die Steuerung befindet sich im Ruhezustand	Display mithilfe der MODE-Taste aktivieren
Das Wasser schaltet sich nicht ab	Ventil ist durch Schmutz oder Ablagerungen verstopft	Ventil austauschen
	Ventil ist in der falschen Richtung montiert	Ventil so einbauen, dass der Pfeil in Fließrichtung zeigt

Vorsicht! NICHT die Batterie entfernen, wenn die Steuerung in Gebrauch ist.

18

Kontakt und Kundendienst

Garantie

Baccara-Produkte sind für einen Zeitraum von einem Jahr ab dem Datum der Lieferung garantiert frei von Material- und Herstellungsfehlern.

Diese Garantie gilt nicht, wenn Geräte nicht streng gemäß den von *Baccara* herausgegebenen Spezifikationen sowie dem entsprechenden Benutzerhandbuch angewendet und montiert werden. Die Garantie gilt ebenfalls nicht bei Ausfällen durch Blitzschläge oder bei Schäden durch Frost oder mechanische Ursachen (z. B. Rasenmäher). *Baccara* ist nicht haftbar für indirekte, zufällige oder Folgeschäden im Zusammenhang mit der Nutzung der Geräte.

Zur Inanspruchnahme von Garantieleistungen ist das defekte Gerät zusammen mit dem Kaufbeleg an den nächsten *Baccara*-Händler zurückzugeben.

Baccara behält sich das Recht vor, Produkte, Preise und Garantien jederzeit und ohne jegliche Haftung für die Veralterung der beim Kunden im Einsatz befindlichen Teile oder Produkte zu ändern oder neu zu gestalten.

Die Anwendung dieser Herstellergarantie kann sich von Land zu Land unterscheiden.

19

Kontaktinformationen

Fertigung und Firmenzentrale

Baccara Geva Ltd Kvutzat Geva, 18915, Israel

Tel. +972 4 6535960

Fax: +972 4 6531445

E-Mail: info@baccara-geva.com

Internet: www.baccara-geva.com